

ПРОЕКТ

**Перспективная модель измерительных материалов
для государственной итоговой аттестации
по программам среднего общего образования
по МАТЕМАТИКЕ
Демонстрационный вариант**

Инструкция по выполнению работы

Экзаменационная работа состоит из двух частей, включающих в себя 19 заданий. Часть 1 содержит 12 заданий с кратким ответом базового и повышенного уровня сложности. Часть 2 содержит 7 заданий с развёрнутым ответом повышенного и высокого уровней сложности.

На выполнение экзаменационной работы по математике отводится 3 часа 55 минут (235 минут).

Ответы к заданиям 1–12 записываются по приведённому ниже образцу в виде целого числа или конечной десятичной дроби. Числа записывают в поля ответов в тексте работы, а затем переносят их в бланк ответов № 1.

КИМ Ответ: -0,8

| | | | | | | | | | | | | | | | | | | | |
|---|---|---|---|--|--|--|--|--|--|--|--|--|--|--|--|--|--|--|--|
| - | 0 | , | 8 | | | | | | | | | | | | | | | | |
|---|---|---|---|--|--|--|--|--|--|--|--|--|--|--|--|--|--|--|--|

 Бланк

При выполнении заданий 13–19 требуется записать полное решение и ответ в бланке ответов № 2.

Все бланки ЕГЭ заполняются яркими чёрными чернилами. Допускается использование гелевой или капиллярной ручки.

При выполнении заданий можно пользоваться черновиком. **Записи в черновике, а также в тексте контрольных измерительных материалов не учитываются при оценивании работы.**

Баллы, полученные Вами за выполненные задания, суммируются. Постарайтесь выполнить как можно больше заданий и набрать наибольшее количество баллов.

После завершения работы проверьте, чтобы ответ на каждое задание в бланках ответов № 1 и № 2 был записан под правильным номером.

Желаем успеха!

Справочные материалы

$$\sin^2 \alpha + \cos^2 \alpha = 1$$

$$\sin 2\alpha = 2 \sin \alpha \cdot \cos \alpha$$

$$\cos 2\alpha = \cos^2 \alpha - \sin^2 \alpha$$

$$\sin(\alpha + \beta) = \sin \alpha \cdot \cos \beta + \cos \alpha \cdot \sin \beta$$

$$\cos(\alpha + \beta) = \cos \alpha \cdot \cos \beta - \sin \alpha \cdot \sin \beta$$

Ответом к заданиям 1–12 является целое число или конечная десятичная дробь. Во всех заданиях числа предполагаются действительными, если отдельно не указано иное. Запишите число в поле ответа в тексте работы, затем перенесите его в БЛАНК ОТВЕТОВ № 1 справа от номера соответствующего задания, начиная с первой клеточки. Каждую цифру, знак «минус» и запятую пишите в отдельной клеточке в соответствии с приведёнными в бланке образцами. Единицы измерений писать не нужно.

Часть 1

1 Найдите корень уравнения $3^{x-5} = 81$.

Ответ: _____.

ИЛИ

Найдите корень уравнения $\sqrt{3x+49} = 10$.

Ответ: _____.

ИЛИ

Найдите корень уравнения $\log_8(5x+47) = 3$.

Ответ: _____.

ИЛИ

Решите уравнение $\sqrt{2x+3} = x$. Если корней окажется несколько, то в ответ запишите наименьший из них.

Ответ: _____.

- 2 В сборнике билетов по биологии всего 25 билетов. Только в двух билетах встречается вопрос о грибах. На экзамене выпускнику достаётся один случайно выбранный билет из этого сборника. Найдите вероятность того, что в этом билете будет вопрос о грибах.

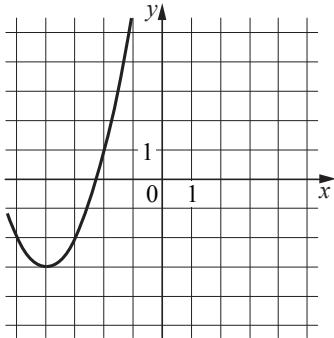
Ответ: _____.

ИЛИ

Вероятность того, что мотор холодильника прослужит более 1 года, равна 0,8, а вероятность того, что он прослужит более 2 лет, равна 0,6. Какова вероятность того, что мотор прослужит более 1 года, но не более 2 лет?

Ответ: _____.

- 3 На рисунке изображён график функции вида $f(x) = ax^2 + bx + c$, где числа a , b и c — целые. Найдите значение $f(-12)$.



Ответ: _____.

- 4 Треугольник ABC вписан в окружность с центром O . Угол BAC равен 32° . Найдите угол BOC . Ответ дайте в градусах.

Ответ: _____.

ИЛИ

Площадь треугольника ABC равна 24, DE — средняя линия, параллельная стороне AB . Найдите площадь треугольника CDE .

Ответ: _____.

ИЛИ

В ромбе $ABCD$ угол DBA равен 13° . Найдите угол BCD . Ответ дайте в градусах.

Ответ: _____.

ИЛИ

Стороны параллелограмма равны 24 и 27. Высота, опущенная на меньшую из этих сторон, равна 18. Найдите высоту, опущенную на большую сторону параллелограмма.

Ответ: _____.

- 5 Найдите $\sin 2\alpha$, если $\cos \alpha = 0,6$ и $\pi < \alpha < 2\pi$.

Ответ: _____.

ИЛИ

Найдите значение выражения $16 \log_7 \sqrt[4]{7}$.

Ответ: _____.

ИЛИ

Найдите значение выражения $4^{\frac{1}{5}} \cdot 16^{\frac{9}{10}}$.

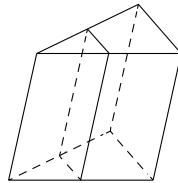
Ответ: _____.

6 В первом цилиндрическом сосуде уровень жидкости достигает 16 см. Эту жидкость перелили во второй цилиндрический сосуд, диаметр основания которого в 2 раза больше диаметра основания первого. На какой высоте будет находиться уровень жидкости во втором сосуде? Ответ дайте в сантиметрах.

Ответ: _____.

ИЛИ

Площадь боковой поверхности треугольной призмы равна 24. Через среднюю линию основания призмы проведена плоскость, параллельная боковому ребру. Найдите площадь боковой поверхности отсечённой треугольной призмы.



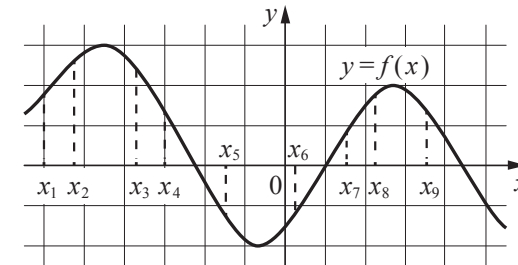
Ответ: _____.

ИЛИ

Через точку, лежащую на высоте прямого кругового конуса и делящую её в отношении 1:2, считая от вершины конуса, проведена плоскость, параллельная его основанию и делящая конус на две части. Каков объём той части конуса, которая примыкает к его основанию, если объём всего конуса равен 54?

Ответ: _____.

7 На рисунке изображён график дифференцируемой функции $y = f(x)$. На оси абсцисс отмечены девять точек: x_1, x_2, \dots, x_9 .

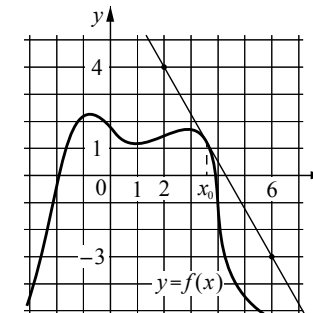


Найдите все отмеченные точки, в которых производная функции $f(x)$ отрицательна. В ответе укажите количество этих точек.

Ответ: _____.

ИЛИ

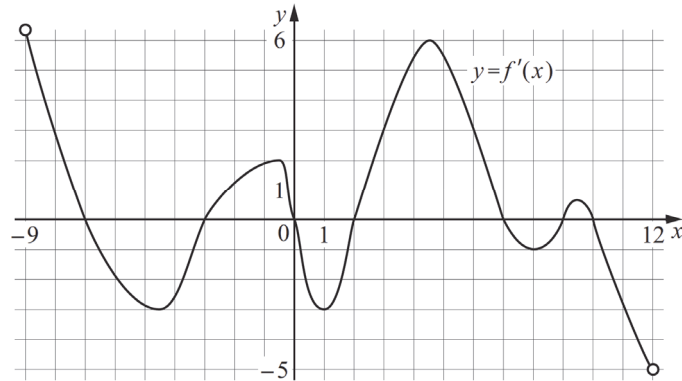
На рисунке изображены график функции $y = f(x)$ и касательная к нему в точке с абсциссой x_0 . Найдите значение производной функции $f(x)$ в точке x_0 .



Ответ: _____.

ИЛИ

На рисунке изображён график $y = f'(x)$ — производной функции $f(x)$, определённой на интервале $(-9; 12)$. В какой точке отрезка $[-8; 11]$ функция $f(x)$ принимает $f(x)$ наибольшее значение?



Ответ: _____.

- 8** Локатор батискафа, равномерно погружающегося вертикально вниз, испускает ультразвуковой сигнал частотой 749 МГц. Приёмник регистрирует частоту сигнала, отражённого от дна океана. Скорость погружения батискафа (в м/с) и частоты связаны соотношением

$$v = c \cdot \frac{f - f_0}{f + f_0},$$

где $c = 1500$ м/с — скорость звука в воде, f_0 — частота испускаемого сигнала (в МГц), f — частота отражённого сигнала (в МГц). Найдите частоту отражённого сигнала (в МГц), если батискаф погружается со скоростью 2 м/с.

Ответ: _____.

- 9** Весной катер идёт против течения реки в $1\frac{2}{3}$ раза медленнее, чем по течению. Летом течение становится на 1 км/ч медленнее. Поэтому летом катер идёт против течения в $1\frac{1}{2}$ раза медленнее, чем по течению. Найдите скорость течения весной (в км/ч).

Ответ: _____.

ИЛИ

© ФГБНУ «ФИПИ»

НЕ БУДЕТ использоваться при проведении ЕГЭ 2021 г.

Смешав 45-процентный и 97-процентный растворы кислоты и добавив 10 кг чистой воды, получили 62-процентный раствор кислоты. Если бы вместо 10 кг воды добавили 10 кг 50-процентного раствора той же кислоты, то получили бы 72-процентный раствор кислоты. Сколько килограммов 45-процентного раствора использовали для получения смеси?

Ответ: _____.

ИЛИ

Автомобиль, движущийся с постоянной скоростью 70 км/ч по прямому шоссе, обгоняет другой автомобиль, движущийся в ту же сторону с постоянной скоростью 40 км/ч. Каким будет расстояние (в километрах) между этими автомобилями через 15 минут после обгона?

Ответ: _____.

- 10** Симметричную игральную кость бросили три раза. Известно, что в сумме выпало 6 очков. Какова вероятность события «хотя бы раз выпало три очка»?

Ответ: _____.

ИЛИ

В городе 48% взрослого населения мужчины. Пенсионеры составляют 12,6% взрослого населения, причем доля пенсионеров среди женщин равна 15%. Для проведения исследования социологи случайным образом выбрали взрослого мужчину, проживающего в этом городе. Найдите вероятность события «выбранный мужчина является пенсионером».

Ответ: _____.

- 11** Про комплексное число z известно, что $|z - 4 - 7i| = |z + 4 - i|$. Найдите наименьшее значение $|z|$.

Ответ: _____.

© ФГБНУ «ФИПИ»

НЕ БУДЕТ использоваться при проведении ЕГЭ 2021 г.

- 12 Найдите наименьшее значение функции
 $y = 9x - 9 \ln(x + 11) + 7$
 на отрезке $[-10, 5; 0]$.

Ответ: _____.

ИЛИ

Найдите точку максимума функции $y = (x + 8)^2 \cdot e^{3-x}$.

Ответ: _____.

ИЛИ

Найдите точку минимума функции $y = -\frac{x}{x^2 + 256}$.

Ответ: _____.



Не забудьте перенести все ответы в бланк ответов № 1 в соответствии с инструкцией по выполнению работы. Проверьте, чтобы каждый ответ был записан в строке с номером соответствующего задания.

Часть 2

Для записи решений и ответов на задания 13–19 используйте БЛАНК ОТВЕТОВ № 2. Запишите сначала номер выполняемого задания (13, 14 и т. д.), а затем полное обоснованное решение и ответ. Ответы записывайте чётко и разборчиво.

- 13 Решите уравнение

$$2 \sin\left(x + \frac{\pi}{3}\right) + \cos 2x = \sqrt{3} \cos x + 1.$$

- 14 Все рёбра правильной треугольной призмы $ABCA_1B_1C_1$ имеют длину 6. Точки M и N — середины рёбер AA_1 и A_1C_1 соответственно.
 а) Докажите, что прямые BM и MN перпендикулярны.
 б) Найдите угол между плоскостями BMN и ABB_1 .

- 15 а) Решите неравенство $\log_{11}(8x^2 + 7) - \log_{11}(x^2 + x + 1) \geq \log_{11}\left(\frac{x}{x+5} + 7\right)$.

б) Решите уравнение $\sqrt{x^2 + 28x + 196} + \sqrt{x^2 + 8x + 16} = 10$.

в) Решите систему $\begin{cases} \log_{11}(8x^2 + 7) - \log_{11}(x^2 + x + 1) \geq \log_{11}\left(\frac{x}{x+5} + 7\right), \\ \sqrt{x^2 + 28x + 196} + \sqrt{x^2 + 8x + 16} = 10. \end{cases}$

- 16 15 января планируется взять кредит в банке на шесть месяцев в размере 1 млн рублей. Условия его возврата таковы:
 — 1-го числа каждого месяца долг увеличивается на r процентов по сравнению с концом предыдущего месяца, где r — целое число;
 — со 2-го по 14-е число каждого месяца необходимо выплатить часть долга;
 — 15-го числа каждого месяца долг должен составлять некоторую сумму в соответствии со следующей таблицей.

| Дата | 15.01 | 15.02 | 15.03 | 15.04 | 15.05 | 15.06 | 15.07 |
|------------------------|-------|-------|-------|-------|-------|-------|-------|
| Долг (в млн рублей) | 1,0 | 0,6 | 0,4 | 0,3 | 0,2 | 0,1 | 0 |

Найдите наибольшее значение r , при котором общая сумма выплат будет меньше 1,2 млн рублей.

- 17** Две окружности касаются внешним образом в точке K . Прямая AB касается первой окружности в точке A , а второй — в точке B . Прямая BK пересекает первую окружность в точке D , прямая AK пересекает вторую окружность в точке C .
- а) Докажите, что прямые AD и BC параллельны.
 б) Найдите площадь треугольника AKB , если известно, что радиусы окружностей равны 4 и 1.

- 18** Найдите все положительные значения a , при каждом из которых система

$$\begin{cases} (|x| - 5)^2 + (y - 4)^2 = 9, \\ (x + 2)^2 + y^2 = a^2 \end{cases}$$

имеет единственное решение.

- 19** В школах № 1 и № 2 учащиеся писали тест. Из каждой школы тест писали, по крайней мере, 2 учащихся, а суммарно тест писали 9 учащихся. Каждый учащийся, писавший тест, набрал натуральное количество баллов. Оказалось, что в каждой школе средний балл за тест был целым числом. После этого один из учащихся, писавших тест, перешёл из школы № 1 в школу № 2, а средние баллы за тест были пересчитаны в обеих школах.
- а) Мог ли средний балл в школе № 1 уменьшиться в 10 раз?
 б) Средний балл в школе № 1 уменьшился на 10%, средний балл в школе № 2 также уменьшился на 10%. Мог ли первоначальный средний балл в школе № 2 равняться 7?
 в) Средний балл в школе № 1 уменьшился на 10%, средний балл в школе № 2 также уменьшился на 10%. Найдите наименьшее значение первоначального среднего балла в школе № 2.



Проверьте, чтобы каждый ответ был записан рядом с номером соответствующего задания.

Система оценивания экзаменационной работы по математике

Каждое из заданий 1–12 считается выполненными верно, если экзаменуемый дал верный ответ в виде целого числа или конечной десятичной дроби. Верный ответ на каждое задание оценивается 1 баллом.

| Номер задания | Правильный ответ | | | |
|---------------|------------------|----------|----------|----------|
| | Пример 1 | Пример 2 | Пример 3 | Пример 4 |
| 1 | 9 | 17 | 93 | 3 |
| 2 | 0,08 | 0,2 | | |
| 3 | 61 | | | |
| 4 | 64 | 6 | 154 | 16 |
| 5 | –0,96 | 4 | 16 | |
| 6 | 4 | 12 | 52 | |
| 7 | 4 | –1,75 | 7 | |
| 8 | 751 | | | |
| 9 | 5 | 15 | 7,5 | |
| 10 | 0,6 | 0,1 | | |
| 11 | 2,4 | | | |
| 12 | –83 | –6 | 16 | |

Решения и критерии оценивания выполнения заданий с развёрнутым ответом

Количество баллов, выставленных за выполнение заданий 13–19, зависит от полноты решения и правильности ответа.

Общие требования к выполнению заданий с развёрнутым ответом: решение должно быть математически грамотным, полным; все возможные случаи должны быть рассмотрены. Методы решения, формы его записи и формы записи ответа могут быть разными. За решение, в котором обоснованно получен правильный ответ, выставляется максимальное количество баллов. Правильный ответ при отсутствии текста решения оценивается 0 баллов.

Эксперты проверяют только математическое содержание представленного решения, а особенности записи не учитывают.

При выполнении задания могут использоваться без доказательства и ссылок любые математические факты, содержащиеся в учебниках и учебных пособиях, входящих в Федеральный перечень учебников, рекомендуемых к использованию при реализации имеющих государственную аккредитацию образовательных программ среднего общего образования.

13 Решите уравнение

$$2\sin\left(x + \frac{\pi}{3}\right) + \cos 2x = \sqrt{3}\cos x + 1.$$

Решение. Запишем исходное уравнение в виде:

$$\sin x + \sqrt{3}\cos x + 1 - 2\sin^2 x = \sqrt{3}\cos x + 1; \sin x - 2\sin^2 x = 0; \sin x \cdot (2\sin x - 1) = 0.$$

Значит, $\sin x = 0$, откуда $x = \pi k$, $k \in \mathbb{Z}$, или $\sin x = \frac{1}{2}$, откуда $x = \frac{\pi}{6} + 2\pi n$, $n \in \mathbb{Z}$,

$$\text{или } x = \frac{5\pi}{6} + 2\pi m, m \in \mathbb{Z}.$$

Ответ: πk , $k \in \mathbb{Z}$; $\frac{\pi}{6} + 2\pi n$, $n \in \mathbb{Z}$; $\frac{5\pi}{6} + 2\pi m$, $m \in \mathbb{Z}$.

| Содержание критерия | Баллы |
|--|-------|
| Обоснованно получен верный ответ | 2 |
| Получен неверный ответ из-за вычислительной ошибки, но при этом имеется верная последовательность всех шагов решения | 1 |
| Решение не соответствует ни одному из критериев, перечисленных выше | 0 |
| <i>Максимальный балл</i> | 2 |

14 Все рёбра правильной треугольной призмы $ABCA_1B_1C_1$ имеют длину 6. Точки M и N — середины рёбер AA_1 и A_1C_1 соответственно.

- а) Докажите, что прямые BM и MN перпендикулярны.
 б) Найдите угол между плоскостями BMN и ABB_1 .

Решение. а) Пусть точка H — середина AC . Тогда

$$BN^2 = BH^2 + NH^2 = (3\sqrt{3})^2 + 6^2 = 63.$$

Вместе с тем

$$BM^2 + MN^2 = (3^2 + 6^2) + (3^2 + 3^2) = 63,$$

тогда по теореме, обратной теореме Пифагора, треугольник BMN является прямоугольным с прямым углом M .

б) Проведём перпендикуляр NP к прямой A_1B_1 . Тогда $NP \perp A_1B_1$ и $NP \perp A_1A$. Следовательно, $NP \perp ABB_1$. Поэтому MP — проекция MN на плоскость ABB_1 .

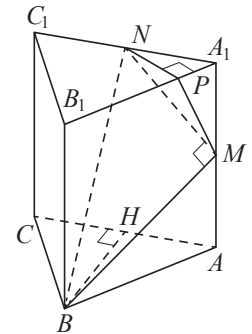
Прямая BM перпендикулярна MN , тогда по теореме о трёх перпендикулярах $BM \perp MP$. Следовательно, угол NMP — линейный угол искомого угла.

Длина NP равна половине высоты треугольника $A_1B_1C_1$, т.е. $NP = \frac{3\sqrt{3}}{2}$.

$$\text{Поэтому } \sin \angle NMP = \frac{NP}{MN} = \frac{3\sqrt{3}}{2 \cdot 3\sqrt{2}} = \frac{\sqrt{3}}{\sqrt{8}}.$$

Следовательно, $\angle NMP = \arcsin \sqrt{\frac{3}{8}}$.

Ответ: б) $\arcsin \sqrt{\frac{3}{8}}$.



| Содержание критерия | Баллы |
|---|-------|
| Обоснованно получены верные ответы в пунктах а и б | 2 |
| Выполнен только один из пунктов – а или б | 1 |
| Решение не соответствует ни одному из критериев, приведённых выше | 0 |
| <i>Максимальный балл</i> | 2 |

15 а) Решите неравенство $\log_{11}(8x^2 + 7) - \log_{11}(x^2 + x + 1) \geq \log_{11}\left(\frac{x}{x+5} + 7\right)$.

б) Решите уравнение $\sqrt{x^2 + 28x + 196} + \sqrt{x^2 + 8x + 16} = 10$.

в) Решите систему
$$\begin{cases} \log_{11}(8x^2 + 7) - \log_{11}(x^2 + x + 1) \geq \log_{11}\left(\frac{x}{x+5} + 7\right), \\ \sqrt{x^2 + 28x + 196} + \sqrt{x^2 + 8x + 16} = 10. \end{cases}$$

Решение. а) Правая часть неравенства определена при $x < -5$ и $x > -\frac{35}{8}$.

Поскольку при любых значениях x выражение $8x^2 + 7$ принимает положительные значения, при $x < -5$ и $x > -\frac{35}{8}$ неравенство принимает вид:

$$\frac{8x^2 + 7}{x^2 + x + 1} \geq \frac{8x + 35}{x + 5}; \quad \frac{8x^3 + 40x^2 + 7x + 35}{(x+5)(x^2+x+1)} \geq \frac{8x^3 + 43x^2 + 43x + 35}{(x+5)(x^2+x+1)};$$

$$\frac{3x^2 + 36x}{(x+5)(x^2+x+1)} \leq 0; \quad \frac{3x(x+12)}{(x+5)(x^2+x+1)} \leq 0,$$

откуда $x \leq -12$; $-5 < x \leq 0$. Учитывая ограничения $x < -5$ и $x > -\frac{35}{8}$,

получаем: $x \leq -12$; $-\frac{35}{8} < x \leq 0$.

б) Преобразуем уравнение:

$$\sqrt{x^2 + 28x + 196} + \sqrt{x^2 + 8x + 16} = 10; \quad |x+14| + |x+4| = 10.$$

При $x < -14$ и $x > -4$ значение левой части получившегося уравнения больше 10, а при $-14 \leq x \leq -4$ значение левой части уравнения равно 10. Таким образом, решение уравнения $-14 \leq x \leq -4$.

в) Решение неравенства системы: $x \leq -12$; $-\frac{35}{8} < x \leq 0$.

Решение уравнения системы: $-14 \leq x \leq -4$.

Получаем, что решение системы: $[-14; -12]$; $\left(-\frac{35}{8}; -4\right]$.

Ответ: а) $(-\infty; -12]$; $\left(-\frac{35}{8}; 0\right]$;

б) $[-14; -4]$;

в) $[-14; -12]$; $\left(-\frac{35}{8}; -4\right]$.

| Содержание критерия | Баллы |
|---|-------|
| Обоснованно получены верные ответы в пунктах <i>a</i> , <i>b</i> и <i>v</i> | 3 |
| Обоснованно получены верные ответы в пунктах <i>a</i> и <i>b</i> | 2 |
| Обоснованно получены верные ответы в пункте <i>a</i> или <i>b</i> | 1 |
| Решение не соответствует ни одному из критериев, перечисленных выше | 0 |
| <i>Максимальный балл</i> | 3 |

16 15-го января планируется взять кредит в банке на шесть месяцев в размере 1 млн рублей. Условия его возврата таковы:

- 1-го числа каждого месяца долг увеличивается на r процентов по сравнению с концом предыдущего месяца, где r — целое число;
- со 2-го по 14-е число каждого месяца необходимо выплатить часть долга;
- 15-го числа каждого месяца долг должен составлять некоторую сумму в соответствии со следующей таблицей.

| Дата | 15.01 | 15.02 | 15.03 | 15.04 | 15.05 | 15.06 | 15.07 |
|------------------------|-------|-------|-------|-------|-------|-------|-------|
| Долг (в млн рублей) | 1 | 0,6 | 0,4 | 0,3 | 0,2 | 0,1 | 0 |

Найдите наибольшее значение r , при котором общая сумма выплат будет меньше 1,2 млн рублей.

Решение. По условию, долг перед банком (в млн рублей) на 15-е число каждого месяца должен уменьшаться до нуля следующим образом:

$$1; 0,6; 0,4; 0,3; 0,2; 0,1; 0.$$

Пусть $k = 1 + \frac{r}{100}$, тогда долг на 1-е число каждого месяца равен:

$$k; 0,6k; 0,4k; 0,3k; 0,2k; 0,1k.$$

Следовательно, выплаты со 2-го по 14-е число каждого месяца составляют:

$$k - 0,6; 0,6k - 0,4; 0,4k - 0,3; 0,3k - 0,2; 0,2k - 0,1; 0,1k.$$

Общая сумма выплат составляет:

$$k(1 + 0,6 + 0,4 + 0,3 + 0,2 + 0,1) - (0,6 + 0,4 + 0,3 + 0,2 + 0,1) = \\ = (k - 1)(1 + 0,6 + 0,4 + 0,3 + 0,2 + 0,1) + 1 = 2,6(k - 1) + 1.$$

По условию, общая сумма выплат будет меньше 1,2 млн рублей, значит,

$$2,6(k - 1) + 1 < 1,2; \quad 2,6 \cdot \frac{r}{100} + 1 < 1,2; \quad r < 7 \frac{9}{13}.$$

Наибольшее целое решение этого неравенства — число 7. Значит, искомое число процентов — 7.

Ответ: 7.

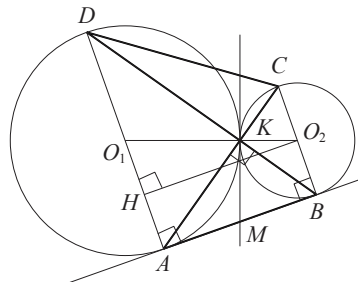
| Содержание критерия | Баллы |
|---|-------|
| Обоснованно получен верный ответ | 3 |
| Верно построена математическая модель, решение сведено к исследованию этой модели и получен результат: – неверный ответ из-за вычислительной ошибки; – верный ответ, но решение недостаточно обосновано | 2 |
| Верно построена математическая модель, решение сведено к исследованию этой модели, при этом решение может быть не завершено | 1 |
| Решение не соответствует ни одному из критериев, перечисленных выше | 0 |
| <i>Максимальный балл</i> | 3 |

17 Две окружности касаются внешним образом в точке K . Прямая AB касается первой окружности в точке A , а второй — в точке B . Прямая BK пересекает первую окружность в точке D , прямая AK пересекает вторую окружность в точке C .

а) Докажите, что прямые AD и BC параллельны.

б) Найдите площадь треугольника AKB , если известно, что радиусы окружностей равны 4 и 1.

Решение. а) Обозначим центры окружностей O_1 и O_2 соответственно. Пусть общая касательная, проведённая к окружностям в точке K , пересекает AB в точке M . По свойству касательных, проведённых из одной точки, $AM = KM$ и $KM = BM$. Треугольник AKB , у которого медиана равна половине стороны, к которой она проведена, прямоугольный. Вписанный угол AKD прямой, поэтому он опирается на диаметр AD . Значит, $AD \perp AB$. Аналогично получаем, что $BC \perp AB$. Следовательно, прямые AD и BC параллельны.



б) Пусть, для определённости, первая окружность имеет радиус 4, а вторая — радиус 1.

Треугольники BKC и AKD подобны, $\frac{AD}{BC} = 4$. Пусть $S_{BKC} = S$, тогда

$$S_{AKD} = 16S.$$

У треугольников AKD и AKB общая высота, следовательно, $\frac{S_{AKD}}{S_{AKB}} = \frac{DK}{KB} = \frac{AD}{BC}$,

т.е. $S_{AKB} = 4S$. Аналогично, $S_{CKD} = 4S$. Площадь трапеции $ABCD$ равна $25S$.

Вычислим площадь трапеции $ABCD$. Проведём к AD перпендикуляр O_2H , равный высоте трапеции, и найдём его из прямоугольного треугольника O_2HO_1 :

$$O_2H = \sqrt{O_1O_2^2 - O_1H^2} = 4.$$

Тогда

$$S_{ABCD} = \frac{AD + BC}{2} \cdot AB = 20.$$

Следовательно, $25S = 20$, откуда $S = 0,8$ и $S_{AKB} = 4S = 3,2$.

Ответ: 3,2.

| Содержание критерия | Баллы |
|---|-------|
| Имеется верное доказательство утверждения пункта a , и обоснованно получен верный ответ в пункте b | 3 |
| Получен обоснованный ответ в пункте b , ИЛИ имеется верное доказательство утверждения пункта a , и при обоснованном решении пункта b получен неверный ответ из-за арифметической ошибки | 2 |
| Имеется верное доказательство утверждения пункта a , ИЛИ при обоснованном решении пункта b получен неверный ответ из-за арифметической ошибки, ИЛИ обоснованно получен верный ответ в пункте b с использованием утверждения пункта a , при этом пункт a не выполнен | 1 |
| Решение не соответствует ни одному из критериев, приведённых выше | 0 |
| <i>Максимальный балл</i> | 3 |

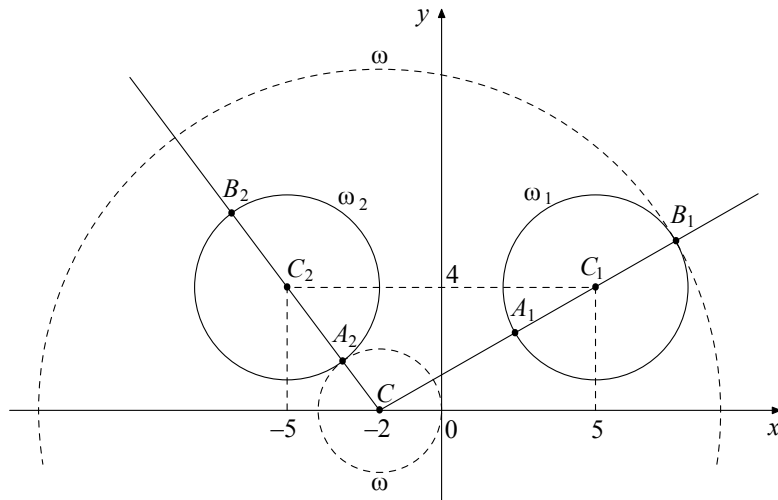
18 Найдите все положительные значения a , при каждом из которых система

$$\begin{cases} (|x-5|)^2 + (y-4)^2 = 9, \\ (x+2)^2 + y^2 = a^2 \end{cases}$$

имеет единственное решение.

Решение. Если $x \geq 0$, то уравнение $(|x-5|)^2 + (y-4)^2 = 9$ задаёт окружность ω_1 с центром в точке $C_1(5; 4)$ радиусом 3, а если $x < 0$, то оно задаёт окружность ω_2 с центром в точке $C_2(-5; 4)$ таким же радиусом (см. рисунок).

При положительных значениях a уравнение $(x+2)^2 + y^2 = a^2$ задаёт окружность ω с центром в точке $C(-2; 0)$ радиусом a . Поэтому задача состоит в том, чтобы найти все значения a , при каждом из которых окружность ω имеет единственную общую точку с объединением окружностей ω_1 и ω_2 .



Из точки C проведём луч CC_1 и обозначим через A_1 и B_1 точки его пересечения с окружностью ω_1 , где A_1 лежит между C и C_1 . Так как

$$CC_1 = \sqrt{(5+2)^2 + 4^2} = \sqrt{65}, \text{ то } CA_1 = \sqrt{65} - 3, \quad CB_1 = \sqrt{65} + 3.$$

При $a < CA_1$ или $a > CB_1$ окружности ω и ω_1 не пересекаются.

При $CA_1 < a < CB_1$ окружности ω и ω_1 имеют две общие точки.

При $a = CA_1$ или $a = CB_1$ окружности ω и ω_1 касаются.

Из точки C проведём луч CC_2 и обозначим через A_2 и B_2 точки его пересечения с окружностью ω_2 , где A_2 лежит между C и C_2 . Так как

$$CC_2 = \sqrt{(-5+2)^2 + 4^2} = 5, \text{ то } CA_2 = 5 - 3 = 2, \quad CB_2 = 5 + 3 = 8.$$

При $a < CA_2$ или $a > CB_2$ окружности ω и ω_2 не пересекаются.

При $CA_2 < a < CB_2$ окружности ω и ω_2 имеют две общие точки.

При $a = CA_2$ или $a = CB_2$ окружности ω и ω_2 касаются.

Исходная система имеет единственное решение тогда и только тогда, когда окружность ω касается ровно одной из двух окружностей ω_1 и ω_2 и не пересекается с другой. Так как $CA_2 < CA_1 < CB_2 < CB_1$, то условию задачи удовлетворяют только числа $a = 2$ и $a = \sqrt{65} + 3$.

Ответ: 2; $\sqrt{65} + 3$.

| Содержание критерия | Баллы |
|---|-------|
| Обоснованно получен верный ответ | 4 |
| С помощью верного рассуждения получены оба верных значения параметра, но – или в ответ включены также и одно-два неверных значения; – или решение недостаточно обосновано | 3 |
| С помощью верного рассуждения получено хотя бы одно верное значение параметра | 2 |
| Задача сведена к исследованию: – или взаимного расположения трёх окружностей; – или двух квадратных уравнений с параметром | 1 |
| Решение не соответствует ни одному из критериев, перечисленных выше | 0 |
| <i>Максимальный балл</i> | |
| | 4 |

19 В школах № 1 и № 2 учащиеся писали тест. Из каждой школы тест писали, по крайней мере, 2 учащихся, а суммарно тест писали 9 учащихся. Каждый учащийся, писавший тест, набрал натуральное количество баллов. Оказалось, что в каждой школе средний балл за тест был целым числом. После этого один из учащихся, писавших тест, перешёл из школы № 1 в школу № 2, а средние баллы за тест были пересчитаны в обеих школах.

а) Мог ли средний балл в школе № 1 уменьшиться в 10 раз?

б) Средний балл в школе № 1 уменьшился на 10%, средний балл в школе № 2 также уменьшился на 10%. Мог ли первоначальный средний балл в школе № 2 равняться 7?

в) Средний балл в школе № 1 уменьшился на 10%, средний балл в школе № 2 также уменьшился на 10%. Найдите наименьшее значение первоначального среднего балла в школе № 2.

Решение. а) Пусть в школе № 1 писали тест 2 учащихся, один из них набрал 1 балл, а второй набрал 19 баллов и перешёл в школу № 2. Тогда средний балл в школе № 1 уменьшился в 10 раз.

б) Пусть в школе № 2 писали тест m учащихся, средний балл равнялся B , а перешедший в неё учащийся набрал u баллов. Тогда получаем:

$$u = 0,9(m+1)B - mB; 10u = (9-m)B.$$

Если $B=7$, то $(9-m)B$ не делится на 10, а $10u$ делится на 10. Но это невозможно, поскольку $10u = (9-m)B$.

в) Пусть в школе № 1 средний балл равнялся A . Тогда получаем:

$$u = (9-m)A - 0,9(8-m)A; 10u = (18-m)A = (9-m)B.$$

Заметим, что если $B=1$ или $B=3$, то $10u = (9-m)B$ не делится на 10. Если $B=2$ или $B=4$, то $m=4$. В первом случае $14A=10$, а во втором $14A=20$. Значит, ни один из этих случаев не возможен.

При $B=5$ и $m=3$ получаем $u=3$ и $A=2$. Этот случай реализуется, например, если в школе № 1 писали тест 6 учащихся, 3 из них набрали по 1 баллу, а 3 — по 3 балла, в школе № 2 писали тест 3 учащихся и каждый набрал по 5 баллов, а у перешедшего из одной школы в другую учащегося — 3 балла.

Ответ: а) да; б) нет; в) 5.

| Содержание критерия | Баллы |
|--|----------|
| Верно получены все перечисленные (см. критерий на 1 балл) результаты | 4 |
| Верно получены три из перечисленных (см. критерий на 1 балл) результатов | 3 |
| Верно получены два из перечисленных (см. критерий на 1 балл) результатов | 2 |
| Верно получен один из следующих результатов: – обоснованное решение пункта a ; – обоснованное решение пункта b ; – искомая оценка в пункте $в$; – пример в пункте $в$, обеспечивающий точность предыдущей оценки | 1 |
| Решение не соответствует ни одному из критериев, перечисленных выше | 0 |
| <i>Максимальный балл</i> | <i>4</i> |